

AQUAJET®

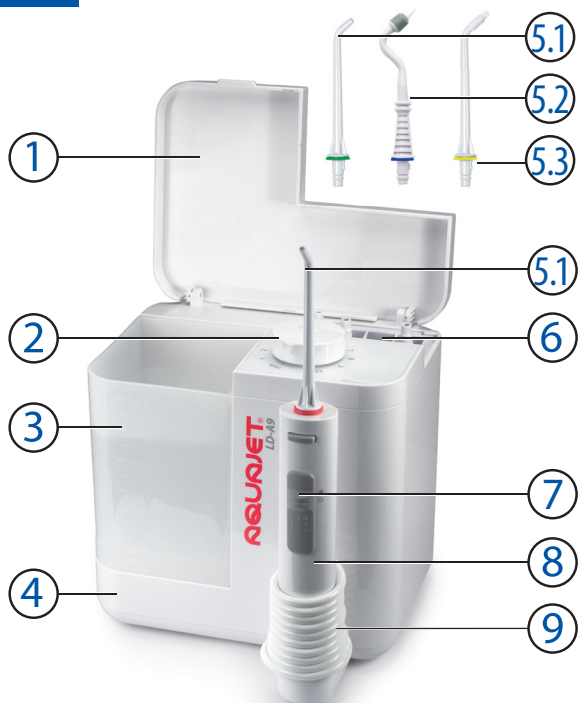
LD-A9

**Ирригатор полости рта
AQUAJET LD-A9**
Руководство по эксплуатации

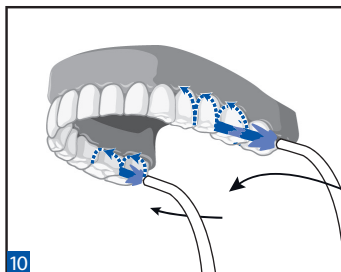
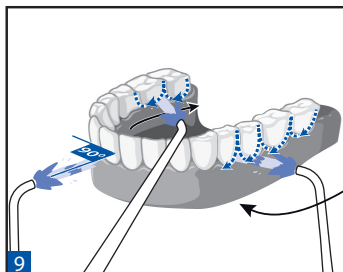
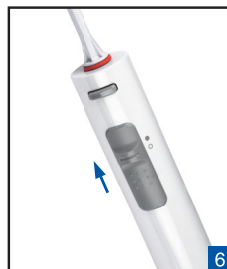
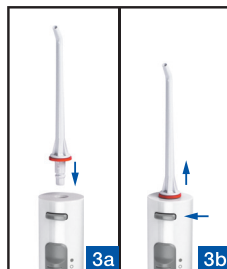


Вы можете скачать Руководство
по эксплуатации по ссылке:
www.littledoctor.sg/manuals





№	Наименование
1	Крышка
2	Кнопка Включение/Выключение и регулятор напора струи
3	Контейнер
4	Основной блок
5.1	Насадка AQUAJET LD-SA01
5.2	Насадка AQUAJET LD-SA02
5.3	Насадка AQUAJET LD-SA05
6	Отсек для насадок
7	Переключатель подачи воды
8	Ручка ирригатора
9	Трубка




Ирригатор полости рта AQUAJET LD-A9

Руководство по эксплуатации

ПРЕЖДЕ ЧЕМ ИСПОЛЬЗОВАТЬ ИРРИГАТОР ПОЛОСТИ РТА AQUAJET LD-A9 (ДАЛЕЕ ПО ТЕКСТУ – ИРРИГАТОР, УСТРОЙСТВО, ИЗДЕЛИЕ, ПРИБОР), ВНИМАТЕЛЬНО ПРОЧИТАЙТЕ НАСТОЯЩЕЕ РУКОВОДСТВО ПО ЭКСПЛУАТАЦИИ И СОХРАНИТЕ ЕГО ДЛЯ ДАЛЬНЕЙШЕГО ИСПОЛЬЗОВАНИЯ.

Настоящее Руководство по эксплуатации является сокращенной редакцией эксплуатационной документации и предназначено для предоставления потребителю информации по безопасному применению медицинского изделия по назначению. С полным комплектом эксплуатационной документации можно ознакомиться у уполномоченного представителя производителя или на сайте Росздравнадзора РФ.

Информация о технике безопасности в настоящем Руководстве по эксплуатации, описывается следующими категориями:

 **Предостережение** Указывает на требования, несоблюдение которых может привести к травме или повреждению имущества.

 **Запрещается** Указывает на запрещенные действия и способы обращения с прибором.

 **Важно!** Указывает на обязательные действия и инструкции, которые необходимо строго соблюдать для обеспечения безопасной работы.

ОБЗОР

Слизистая оболочка полости рта – сложный орган человеческого организма, выполняющий огромный перечень жизненно важных функций. Нарушение кровообращения ротовой полости, наличие различных стоматологических конструкций, недостаточный гигиенический уход, все это в совокупности приводит к возникновению различных заболеваний полости рта, а, следовательно, к значительному ухудшению качества жизни человека. Регулярное массажное воздействие пульсирующей водной струи на мягкие ткани полости рта стимулирует кровоток, способствует профилактике и терапии заболеваний, что повышает природные защитные свойства слизистой полости рта по восстановлению защитной, секреторной, сенсорной, терморегуляционной и иммунной функций.

Когда речь заходит об уходе за зубами, большинство людей, как правило, сосредотачивается на «белизне» зубов, не придавая значения здоровому состоянию десен. Между тем, если не массировать и не чистить межзубное пространство и зубодесневые бороздки (область между шейкой зуба и десной), это приводит к постепенному нарастанию зубного камня, воспалению десен и стойкому неприятному запаху изо рта. По мере развития воспалительного процесса ткань десны постепенно отходит от зуба, позволяя бактериям проникать вглубь, вплоть до достижения челюстных костей, структура которых также подвергается воспалительному разрушению. Из-за сокращения костной ткани, десны также начинают убывать – появляется видимое удлинение зубов, и улыбка выглядит уже не так эстетично. Ослабление поддержки зубов деснами и челюстными костями, в конечном счете, ведет к выпадению зубов.

Пространство между зубами – это место скопления и размножения бактерий. Бактерии живут в мягком зубном налете и в результате их жизнедеятельности образуется кислота, которая разрушает эмаль зуба и приводит к воспалению слизистой десны.

Коронки и зубные протезы с трудом поддаются обычной чистке, что вызывает скопление болезнетворных бактерий между краями коронки и десневой бороздкой. Это приводит к образованию зубного камня и к воспалению слизистой полости рта.

Данный прибор является медицинским изделием в соответствии с законодательством Российской Федерации ФЗ от 21.11.2011 №323-ФЗ «Об основах охраны здоровья граждан в Российской Федерации» ст 38.

НАЗНАЧЕНИЕ МЕДИЦИНСКОГО ИЗДЕЛИЯ

Прибор предназначен для массажа и орошения слизистой полости рта, что способствует профилактике и терапии пародонтальных болезней, гингивита, пародонтита.

ПОКАЗАНИЯ К ПРИМЕНЕНИЮ

Пульсирующая струя воды, образованная ирригатором, акцентированно воздействует на определенный участок полости рта, либо на всю полость рта, массирует мягкие ткани. Массаж мягких тканей полости рта восстанавливает и стимулирует кровообращение, что в свою очередь является необходимым условием для сохранения здоровья десен, своих зубов, а также продлевает срок службы установленных стоматологических конструкций. Периодический ежедневный массаж мягких тканей полости рта является самым эффективным средством борьбы с естественной убылью десен, связанной с возрастными изменениями.

Кроме основного массажного действия, прибор предоставляет возможность тщательного гигиенического ухода за всей полостью рта, включая плохо доступные для зубной щетки/нити межзубные пространства, придесневые складки/карманы, стоматологические конструкции, такие как зубные протезы, мосты, коронки, брекет-системы. Это препятствует развитию болезнетворной микрофлоры и воспалительных процессов в местах соприкосновения зубных протезов и коронок со слизистой полости рта, что не достигается другими обычными средствами. Предотвращает образование зубного камня, гингивит и многие пародонтальные болезни.

Предназначен для применения взрослыми и детьми.

Информация о потенциальных потребителях

Производитель рекомендует устройство к применению лицам: страдающим сахарным диабетом, в качестве профилактики и лечения пародонтита и гингивита, в качестве профилактики кариеса, для ухода за брекетами, коронками и т.д., для устранения неприятного запаха, для более качественной гигиены полости рта, при некоторых особенностях строения зубов, в период беременности.

Противопоказания

- Противопоказан пациентам с периодонтальными абсцессами и язвенными процессами в полости рта.
- Противопоказан лицам, которые не могут самостоятельно управлять прибором.

Побочные эффекты: побочных эффектов не выявлено.

ИСПОЛЬЗОВАНИЕ ИРРИГАТОРА ДЕТЬМИ



ВНИМАНИЕ! Ирригатор полости рта AQUAJET LD-A9 является электрическим прибором! Использование прибора ребенком допускается только под присмотром взрослого, который подробно ознакомился с настоящим Руководством по эксплуатации.

Использование детьми ирригатора полости рта AQUAJET LD-A9 позволяет сократить риск стоматологических заболеваний, облегчает уход за полостью рта, а при ношении брекет-систем сокращает время гигиены полости рта в несколько раз. Также детям часто не хватает терпения и усидчивости для тщательной чистки зубов, а использование ирригатора позволяет наилучшим способом провести гигиену полости рта.

Детям можно начинать использовать ирригатор полости рта с началом самостоятельного использования зубной щетки.

Несмотря на то, что правильное использование ирригатора полости рта не может травмировать полость рта, перед первым применением ирригатора следует обязательно проконсультироваться с детским стоматологом.

МЕРЫ ПРЕДОСТОРОЖНОСТИ

! *Перед первым применением ирригатора следует проконсультироваться со стоматологом пациентам, для которых при лечении зубов ранее требовалась премедикация с применением антибиотиков (бактериемия).*

При использовании электрических приборов, особенно в присутствии детей, всегда соблюдайте общие меры безопасности, приведенные ниже.

! *• Всегда выключайте прибор после использования.*
• Если Вы не используете прибор длительное время, отключите его от электрической сети, вынув вилку из розетки.

⊘ *• Не прикасайтесь к вилке сетевого шнура влажными руками.*
• Не помещайте прибор в воду, под слив воды или в душевую кабину.
• Не используйте при купании.
• Не дотрагивайтесь до прибора, если он упал в воду. Немедленно отсоедините его от сети.

⊘ *• Перед использованием убедитесь, что сетевой шнур не имеет повреждений. Нельзя использовать прибор при наличии повреждений на сетевом шнуре.*
• Сетевой шнур не должен касаться горячих или нагреваемых поверхностей.
• Если прибор не работает, не пытайтесь отремонтировать его самостоятельно. Обратитесь в специализированную мастерскую.
• Не оставляйте включенный прибор без присмотра.
• Используйте только те принадлежности, которые предназначены для использования с этим прибором и описаны в настоящем Руководстве. Не используйте принадлежности, не рекомендуемые изготовителем.
• Не вставляйте посторонние предметы в отверстия в приборе.
• Не используйте прибор в помещениях, где распыляются аэрозоли.
• Прибор не предназначен для использования вне помещений.
• Не проводите модификацию данного устройства без разрешения производителя.
• До проведения сервисного обслуживания у авторизованного представителя или производителя не производите замену компонентов, находящихся внутри.

! *• Использование устройства с детьми допускается только под тщательным контролем взрослых.*
• Любой ремонт устройства должен осуществляться только в авторизованном сервисном центре или дистрибьютором.
• Шнур питания может заменяться только профессиональным обслуживающим персоналом или производителем.

ПОРЯДОК ИСПОЛЬЗОВАНИЯ

Заполнение контейнера.

! *Производитель рекомендует применять для ирригации отфильтрованную водопроводную воду.*

⊘ *Использование спиртосодержащих жидкостей, жидкостей со взвесями, масляных жидкостей, а также других жидкостей, не предназначенных для использования в ирригаторе, может привести к поломке ирригатора!*

Откройте крышку и снимите контейнер. Заполните его теплой водой или специальным раствором.



При первом использовании залейте в контейнер 100-200 мл воды, нажмите кнопку Включение/Выключение, поставьте регулятор напора струи в положение «min» и сдвиньте выключатель подачи воды вверх. Затем несколько раз плавно переведите регулятор в положение «10» и обратно, чтобы вода заполнила все внутренние полости. Прибор будет готов к первому использованию, когда вода в контейнере израсходуется полностью.

Удостоверьтесь, что температура жидкости в контейнере не превышает 40°C. Не заливайте горячие растворы или воду в контейнер, так как слизистая полости рта очень чувствительна и может быть повреждена горячим раствором. Установите контейнер на место (рис. 1).

Подключение электропитания.

Сетевой шнур находится в специальном отсеке на задней стенке прибора (рис. 2). Сдвиньте вниз заднюю крышку и достаньте сетевой шнур.

Установите заднюю крышку в первоначальное положение, используя для прокладки сетевого шнура специальное отверстие. Подсоедините сетевой шнур к розетке электропитания.

Присоединение/отсоединение насадки к ручке ирригатора.

В комплект прибора входят насадки с цветными ободками разных цветов. Выберите для каждого члена семьи индивидуальную насадку определенного цвета. Используйте всегда только свою насадку выбранного Вами цвета. Это позволит полностью соблюдать требования личной гигиены.

Вставьте насадку в ручку ирригатора до щелчка таким образом, чтобы направляющая насадки совпала с канавкой на ручке ирригатора (рис. 3а). Прибор готов к использованию.

Для отсоединения насадки нажмите на кнопку отсоединения насадки и потяните за насадку, удерживая ее в области насечек (рис. 3б).

Рекомендации для безопасного отсоединения насадки:

1. Если насадка плохо отсоединяется от ручки ирригатора или скользит в руке из-за воды, используйте сухую ткань. Оберните насадку не грубой сухой тканью и повторите процедуру отсоединения.
2. При отсоединении насадки от ручки ирригатора тяните ее БЕЗ вращения вокруг оси. Вращение насадки может привести к ее повреждению.



Дополнительные насадки могут быть приобретены отдельно. Покупайте для настоящего прибора только насадки AQUAJET LD-SA01, LD-SA02 и LD-SA05.

Включение прибора.

Нажмите на кнопку Включение/Выключение (рис. 4).

Регулирование напора струи.

Напор струи имеет непрерывную плавную регулировку и регулируется поворотом регулятора (рис. 5). Первоначально рекомендуется установить самый низкий напор (позиция min регулятора напора струи), особенно если Ваши десны могут кровоточить или если ирригатором пользуется ребенок. Постепенно увеличивая напор струи, выберите наиболее удобный для Вас. Проконсультируйтесь с Вашим стоматологом, какой напор струи наиболее подходит для Вас, особенно если у Вас имеются болезни полости рта.

Использование.



Удостоверьтесь, что температура жидкости в контейнере не превышает 40°C.

Время непрерывной работы прибора не должно превышать 5 минут, об этом напомним световой индикатор, который начнет мигать незадолго до окончания этого времени. Если Вы будете использовать прибор дольше или забудете выключить прибор, то он сделает это автоматически - выключится через 5 минут.

Склонитесь над раковиной. Поднесите кончик насадки к зубам или деснам. Пустите струю, сдвинув переключатель подачи воды, расположенный на ручке ирригатора вверх (рис. 6). Сохраняйте рот немного приоткрытым, чтобы вода стекала в раковину.

Направьте насадку перпендикулярно дальним зубам нижнего зубного ряда. Медленными движениями, в течении 4-5 секунд, очищайте межзубное пространство, задерживая струю у десен. Затем, проведите струей по линии десен у основания зубов до следующего межзубного промежутка. Повторите движения как для первого межзубного пространства (рис. 9), пунктирная стрелка обозначает место попадания струи воды, сплошная стрелка – направление движения насадки). Вы можете перекрыть струю в любое время, сдвинув переключатель подачи воды на ручке ирригатора. Не направляйте струю под углом, непосредственно в десневой карман, старайтесь держать струю перпендикулярно линии зубов.

Проделайте подобную процедуру по очереди со всеми межзубными пространствами с внешней и внутренней стороны нижнего зубного ряда. Затем повторите процедуру для внешней и внутренней стороны верхнего зубного ряда (рис. 10). При наличии в полости рта искусственных ортопедических конструкций, места их соприкосновения с десной, зубами или другими зубными аппаратами следует промывать струей более тщательно.

Завершение работы

Выключите прибор, сдвинув переключатель на ручке ирригатора и выключите питание кнопкой Включение/Выключение на корпусе основного блока.



После использования всегда полностью освобождайте контейнер от воды. Это предотвращает размножение бактерий. Не выключайте прибор, пока вся вода из контейнера не выйдет полностью.

КРЕПЛЕНИЕ ИРРИГАТОРА К СТЕНЕ

Снимите заднюю крышку прибора, сдвинув ее вниз. Просверлите два отверстия в стене и вбейте два пластмассовых дюбеля из комплекта в отверстия. Прикрутите заднюю крышку к стене (рис. 7). Осторожно, чтобы не повредить, пропустите шнур электропитания через отверстие в задней крышке. Зафиксируйте прибор на задней крышке (рис. 8).

ГАРАНТИЙНЫЕ ОБЯЗАТЕЛЬСТВА

На настоящий прибор установлен гарантийный срок в течение 12 месяцев с даты продажи. Гарантия не распространяется на насадки. Гарантийные обязательства оформляются гарантийным талоном при продаже прибора покупателю.

Адреса организаций, осуществляющих гарантийное обслуживание, указаны в гарантийном талоне или в интернете: www.LittleDoctor.ru.

УХОД, ХРАНЕНИЕ, РЕМОНТ И УТИЛИЗАЦИЯ

1. Прибор подлежит санитарной обработке в процессе подготовки, после транспортирования и хранения, а также в период эксплуатации, после каждого применения.

Перед очисткой прибора отсоедините сетевой шнур от розетки электропитания. Протрите внешнюю часть устройства, включая ручку ирригатора, тканью, смоченной в растворе, обладающем антимикробными и моющими свойствами (мыльный раствор, мягкое моющее средство, перекись водорода и т.п.), предварительно отжав её. Отсек для насадок вынимается, пространство под отсеком для насадок также необходимо периодически чистить.



Не используйте грубые ткани, щетки и абразивные средства для чистки устройства. Используйте только мягкие моющие средства. Никогда не применяйте растворители или спирт, так как они могут привести к возникновению неполадок или порче частей устройства.

Все обработанные поверхности вытрите насухо мягкой тканью.



В условиях стоматологических лечебно-профилактических учреждений насадки не подлежат дезинфекции для передачи в использование другим пациентам. После завершения всего цикла использования медицинского изделия одним пациентом, устройство подлежит санитарной обработке, а принадлежности для индивидуального применения утилизируются.

Контейнер, насадки, отсек для насадок можно мыть мягкими моющими средствами или в посудомоечной машине.

2. Прибор необходимо оберегать от прямых солнечных лучей и ударов.
3. Не храните и не используйте прибор в непосредственной близости от обогревательных приборов и открытого огня.
4. Оберегайте прибор от загрязнения.
5. Не допускайте соприкосновения прибора с агрессивными растворами.
6. При необходимости осуществляйте ремонт только в специализированных организациях.
7. Месяц и год производства обозначен в серийном номере после буквы А (первые 2 цифры – год, вторые – месяц). По истечении установленного срока службы необходимо периодически обращаться к специалистам (в специализированные ремонтные организации) для проверки технического состояния прибора и, если необходимо, для осуществления его утилизации в соответствии с действующими правилами утилизации в Вашем регионе. Специальные условия утилизации производителем не установлены.

ТЕХНИЧЕСКИЕ ХАРАКТЕРИСТИКИ

Исполнение	LD-A9
Питание	~100-240, ~50/60 Гц
Потребляемая мощность	60ВА
Давление воды	не менее 620 кПа
Максимальное давление воды*	не менее 930 кПа
Частота пульсации струи воды	400-1800 импульс/мин.
Максимальное время непрерывного использования	5 мин.
Автоматическое отключение	5 мин. ± 5 с.
Время, необходимое для остывания прибора	не менее 30 мин.
Расход воды, мин/макс, мл/мин	≤250 / ≥330
Комплектность	основной блок, контейнер, насадки AQUAJET LD-SA01 (2 шт.), насадка AQUAJET LD-SA02 (1 шт.), насадка AQUAJET LD-SA05 (1 шт.), панель для крепления к стене, комплект шурупов и дюбелей для крепления к стене, руководство по эксплуатации, гарантийный талон, потребительская тара (упаковка).
Емкость контейнера, не менее	500 мл.
Условия эксплуатации прибора: температура окружающего воздуха влажность атмосферное давление	от 10°C до 35°C от 30 до 80% Rh от 86 до 106 кПа
Условия хранения и транспортировки прибора: температура окружающего воздуха влажность атмосферное давление	от минус 20°C до 40°C от 15 до 95% Rh от 50 до 106 кПа
Габаритные размеры основного блока,(Д) x (Ш) x (В):	160±5 x 170±5 x 168±5 мм
Масса (без упаковки)	1200 ± 20 г

Срок службы - ирригатора, с момента продажи - насадок	5 лет около 1000 циклов**
Год и месяц производства	Указаны на корпусе прибора в серийном номере в виде «АУУММА9XXXX», где УУ – год, а ММ – месяц производства

Расшифровка символов:

CE₀₁₂₃ Соответствие Директиве 93/42/ЕЕС

IP24 Класс защиты IP



Оборудование типа BF



Класс защиты II



Изготовитель



При утилизации руководствуйтесь действующими в настоящее время правилами вашего региона.



Важно: Прочитайте инструкцию



Серийный номер

Производство приборов соответствует международному стандарту ISO 13485. Прибор соответствует Европейской директиве MDD 93/42/ЕЕС.

Росздравнадзор регистрационное удостоверение РЗН 2023/20812 выдано 14.08.2023г.

Дата редакции настоящего Руководства по эксплуатации указана на последней странице в виде XX-XXXX-YYMM-NN, где YY – год, ММ – месяц, а NN – номер редакции.

* Согласно Акта оценки результатов технических испытаний №0520230067Т от 31 мая 2023г ИЦ «Электроприбор» ООО «НИЦ».

** Срок службы насадок при условии использовании чистой воды, без примесей и осадков

ТИПОВЫЕ НЕИСПРАВНОСТИ

Проблема	Причина	Способ устранения
Прибор не работает	Нет питания в розетке электросети	Попробуйте другие розетки
	Плохой контакт вилки с розеткой электросети	Выньте вилку из розетки и вставьте ее снова
Компрессор работает, но вода не идет	В контейнере нет воды	Наполнить контейнер водой
	Выключатель подачи воды в нижнем положении	Сдвиньте выключатель подачи воды вверх
Давление воды слишком мало	Неправильное положение регулятора напора струи	Настройте давление регулятором напора струи
	Неправильно установлен контейнер	Правильно установите контейнер
Протекает контейнер	Неплотно прилегает резиновый клапан контейнера	Промыть клапан под струей теплой воды с моющим средством

Если, несмотря на приведенные выше рекомендации, Вы не можете добиться правильных результатов, прекратите эксплуатацию прибора и обратитесь в организацию, осуществляющую техническое обслуживание (адреса и телефоны уполномоченных организаций указаны в гарантийном талоне). Не пытайтесь сами наладить внутренний механизм.

ПРОИЗВОДИТЕЛЬ И УПОЛНОМОЧЕННЫЕ ПРЕДСТАВИТЕЛИ

✉ Претензии потребителей и пожелания направлять по адресу:

Россия: 117218 г. Москва а/я 36, ООО «Фирма К и К»
(юр. адрес: 117218, г. Москва, ул. Новочеремушкинская, д.34, корп.1, пом. VII)
Тел. бесплатной горячей линии: 8-800-200-00-37

Беларусь: 220033 г. Минск, ул. Фабричная 26, часть изол. пом. 4Н, «Фиатос» УП.
Тел. бесплатной горячей линии: +375 (17) 392-00-11

Казахстан: г. Усть-Каменогорск, ул. Карбышева, 24. ТОО «Казмедимпорт».
Тел./факс: 8 (7232) 76-97-97, e-mail: info@kazmedimport.kz, www.kazmedimport.kz

Узбекистан: 100157 г. Ташкент, Учтепинский район, квартал 24, улица Ширин,
дом 42А «AKBARS PHARM» ООО. Тел. справочной службы: (+99895) 194-87-12

Производитель: Little Doctor International (S) Pte. Ltd., 7500A Beach Road 11-313 The Plaza, 199591, Singapore (Литл Доктор Интернешнл (С) Пте. Лтд., 7500А Бич Роуд 11-313 Зе Плаза, 199591, Сингапур). Почтовый адрес: Yishun Central P.O. Box 9293 Singapore 917699 (Литл Доктор Интернешнл (С) Пте. Лтд., Иишун Централ П.О. Бокс 9293, Сингапур 917699).

Экспортер: Little Doctor International (S) Pte. Ltd. (Литл Доктор Интернешнл (С) Пте. Лтд.)

Место производства / Изготовитель: Little Doctor Electronic (Nantong) Co., Ltd., No.8, Tongxing Road Economic & Technical Development Area, 226010 Nantong, Jiangsu, PEOPLE'S REPUBLIC OF CHINA (Литл Доктор Электроник (Нантонг) Ко. Лтд., Ном. 8, Тонгксинг Род Экономик энд Текникал Девелопмент Эриа, 226010 Нантонг, Джиангсу, КИТАЙСКАЯ НАРОДНАЯ РЕСПУБЛИКА).

Уполномоченный представитель производителя на территории РФ: ООО «Фирма Консалтинг и Коммерция» (ООО «Фирма К и К»), юридический адрес: 117218, г. Москва, ул. Новочеремушкинская, д.34, корп.1, пом.VII)

Уполномоченный представитель производителя, официальный импортер на территории РБ: УП «ФИАТОС», г. Минск, ул. Фабричная, 26, часть изолированного помещения 4Н. Сервисный центр в РБ: г. Минск, ул. Фабричная, 26, часть изолированного помещения 4Н, т/ф (+375 17) 392-00-11

Актуальная информация для потребителя: <http://littledoctor.ru/info/>

ДОПОЛНИТЕЛЬНЫЕ ПРИНАДЛЕЖНОСТИ К ИРРИГАТОРУ*

Насадка AQUAJET LD-SA01



- Изготовлена из пластика
- Для индивидуального использования
- Количество в упаковке – 2 шт.

Насадка AQUAJET LD-SA02




- Специальная субгингивальная насадка с гибким наконечником для чистки и гигиены труднодоступных мест
- Изготовлена из пластика с гибким распылителем
- Для индивидуального использования
- Количество в упаковке – 2 шт.

Насадка AQUAJET LD-SA05



- Насадка со щеткой
- Изготовлена из пластика
- Для индивидуального использования
- Количество в упаковке – 2 шт.

* Приобретаются отдельно.



www.AQUAJET.ru
www.LittleDoctor.ru

CE 0123 

IP24

